



GOBIERNO REGIONAL AREQUIPA
GERENCIA REGIONAL DE SALUD
RED DE SALUD AREQUIPA CAYLLOMA

BOLETIN EPIDEMIOLÓGICO SEMANAL N.º 24 DEL 12/6/2022 AL 18/06/2022

CONTENIDO

SITUACIÓN DE LAS ENFERMEDADES TRANSMISIBLES NOTIFICACIÓN CONSOLIDADA E IND

Casos IRA's
Casos Neumonía
SOB/ASMA
Casos EDA's
Trasmisibles:
Sarampión/ Rubéola
VIH/SIDA
Tuberculosis
No trasmisibles
Diabetes
Otras
Muerte Perinatal
Muerte materna
Chagas
Accidentes de tránsito
COVID 19

**Dirección Red de Salud
Arequipa Caylloma**

**Oficina de Planeamiento,
Presupuesto y Desarrollo
Institucional-R.S.A.C.**

OFICINA DE EPIDEMIOLOGÍA

Lic. María Luz Acillo Orado

Lic. Angela Villafuerte Murguía

C.D. Emilio González Polar Mesía

**EQUIPO DE APOYO:
OFICINA DE ESTADISTICA E
INFORMATICA**

2022

VIRUELA DEL MONO

La viruela del mono, es causada por el virus del género Orthopoxvirus, de la familia Poxviridae, este incluye al virus variola (causante de la viruela). Se descubrió por primera vez en 1958, cuando ocurrieron dos brotes de una enfermedad similar a la viruela en colonias de monos mantenidos para la investigación, de ahí el nombre "viruela del mono". El primer caso humano de viruela del mono se registró en 1970 en la República Democrática del Congo durante un período de intensificación de los esfuerzos para eliminar la viruela. Desde entonces, la viruela del mono ha sido reportada en humanos en otros países de África central y occidental.

Desde 1970 se han notificado casos humanos de viruela símica en 11 países africanos: Benin, Camerún, República Centroafricana, República Democrática del Congo, Gabón, Côte d'Ivoire, Liberia, Nigeria, República del Congo, Sierra Leona y Sudán del Sur. Se desconoce la verdadera carga de esta enfermedad. Por ejemplo, en 1996-1997 se notificó un brote en la República Democrática del Congo con una tasa de letalidad más baja y una tasa de ataque más alta de lo habitual. Se detectó un brote simultáneo de varicela (causada por el virus de la varicela, que no es un ortopoxvirus) y viruela símica que podría explicar los cambios reales o aparentes observados en la dinámica de transmisión en este caso.

En África, la infección la viruela del mono se ha detectado en algunas especies de roedores y primates. La información sobre la evolución natural de esta virosis es limitada, y es necesario ampliar más estudios para identificar el reservorio del virus de la viruela del mono y la forma en que se mantiene en la naturaleza.

Se conoce que existen dos variantes del virus que origina la viruela del mono, uno proviene de África Central y otro de África Occidental. Este último genera enfermedad más leve y autolimitante, con una tasa de letalidad del 0 a 6%. Hasta la fecha, en brotes internacionales no se han reportado fallecidos por esta causa; por otro lado, la variante de África Central es mucho más infecciosa y su tasa de letalidad llega hasta 11%. El primer caso identificado en el Reino Unido está asociado a viajes al Oeste de África (Nigeria), el resto de casos continúan en investigación.

La secuencia del genoma en un caso confirmado en Portugal, indicó similitud con el virus de la viruela del mono que causa el brote actual, con los casos exportados de Nigeria al Reino Unido, Israel y Singapur en 2018 y 2019.

Desde 2017, Nigeria ha experimentado un brote de grandes proporciones, con más de 500 casos sospechosos y más de 200 casos confirmados, y una tasa de letalidad de aproximadamente el 3%. Al día de hoy, continúan notificándose casos.

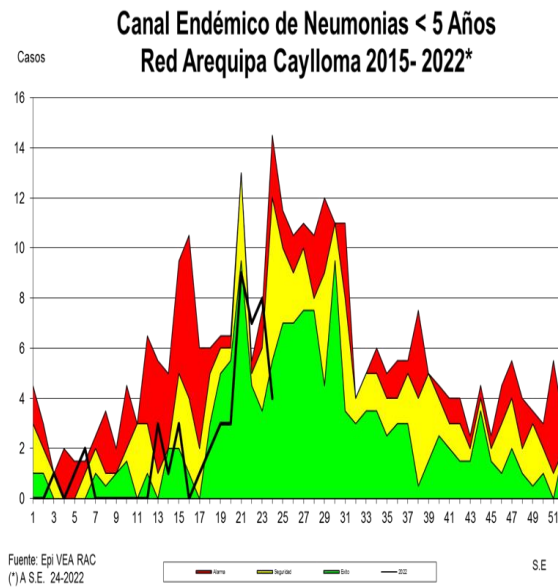
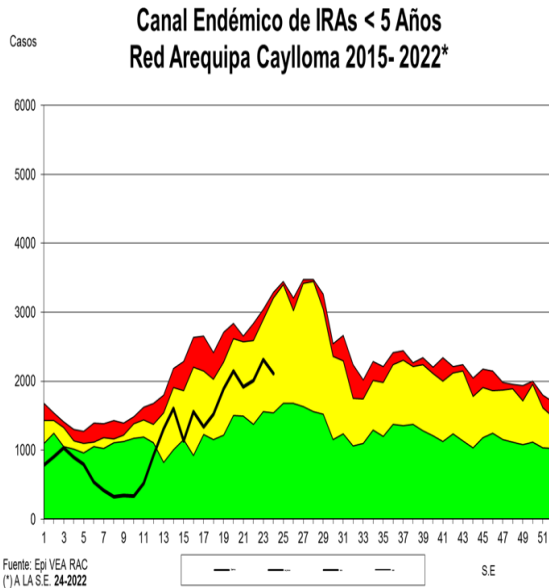
Hasta el 25 de mayo de 2022 se han notificado un total de 219 casos en países donde la enfermedad no se considera endémica. De éstos, 25 pertenecen a la región de Las Américas: Canadá (15), EEUU (9).

A la actualidad tenemos Alerta Epidemiológica N°12 dada por el CDC-Perú **Riesgo de importación de casos de viruela del mono en el Perú.**



TENDENCIA DE LAS ENFERMEDADES BAJO VIGILANCIA EPIDEMIOLÓGICA 2021

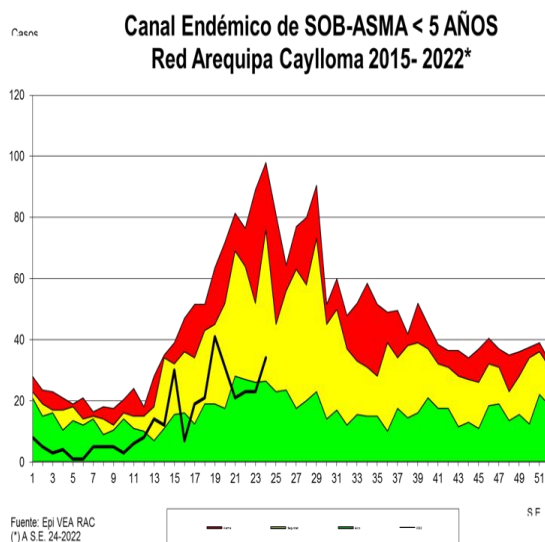
1. INFECCION RESPIRATORIA AGUDA (I.R.A.) EN POBLACIÓN MENOR DE 5 AÑOS



En la semana se registraron **(2108)** casos de IRAs, disminuyeron los casos con respecto a la semana anterior en **8.9%**, los distritos con mayor frecuencia de presentación de casos son: Cerro Colorado, Paucarpata y Cayma. La Tasa de Incidencia es de **293.02 X 1000** menores de 5 años, con un total de **(28691)** casos acumulados a la semana 24. Se observa disminución de casos en **14 %** en relación al promedio de los últimos 7 años. Según el canal endémico, nos encontramos en **zona de seguridad**.

NEUMONÍA EN POBLACIÓN MENORES DE 5 AÑOS

En la presente semana se notificó **(04)** casos. La notificación en relación a la semana anterior disminuyó en un **50 %**, con respecto a los 7 últimos años se observa disminución de casos del **54.09 %**. Acumulado tenemos **(48)** casos a la semana 24 que hace una incidencia de 49 x cien mil niños. Nos encontramos en **zona de éxito**.

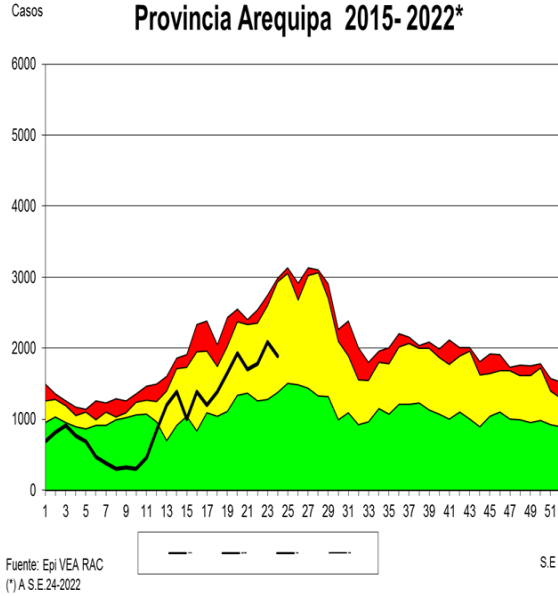


SOBA EN MENORES DE 5 AÑOS

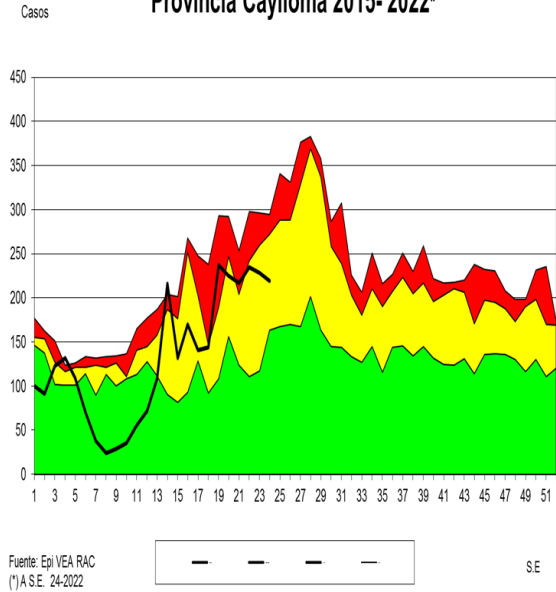
En la presente semana se notificó **(34)** casos, se observa que los casos incrementaron en relación a la semana anterior en un **47%**. Teniendo un acumulado de **(330)** casos a la semana 24. La tasa de incidencia es de **337** por 100000 niños menores de 5 años. En relación a los últimos 7 años se observa una disminución del **58.71 %**. Nos encontramos en **zona de seguridad en el canal endémico**.

PERFIL EPIDEMIOLOGICO IRAS Y NEUMONIAS, POR PROVINCIAS, EN POBLACIÓN MENOR DE 5 AÑOS

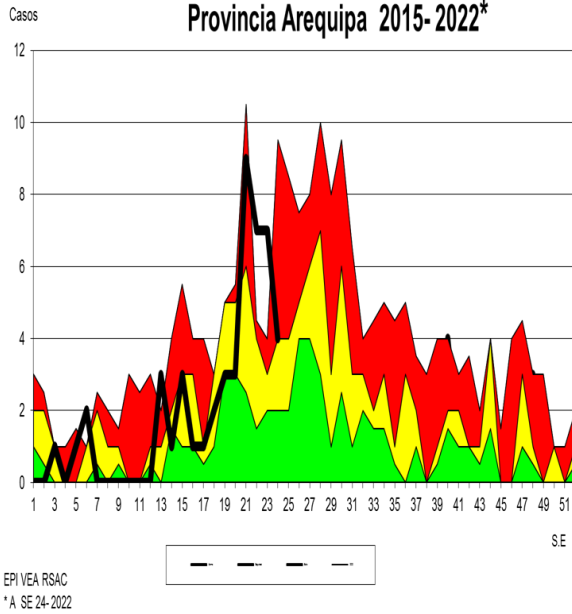
**Canal Endémico de IRAs < 5 Años
Provincia Arequipa 2015- 2022***



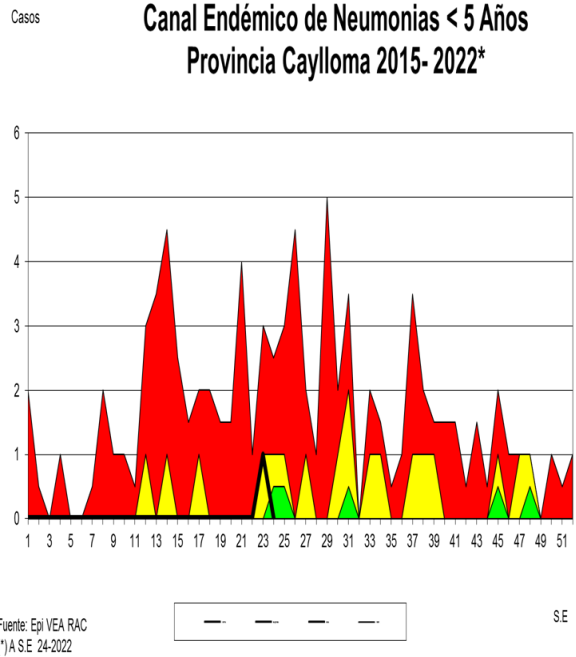
**Canal Endémico de IRAs < 5 Años
Provincia Caylloma 2015- 2022***



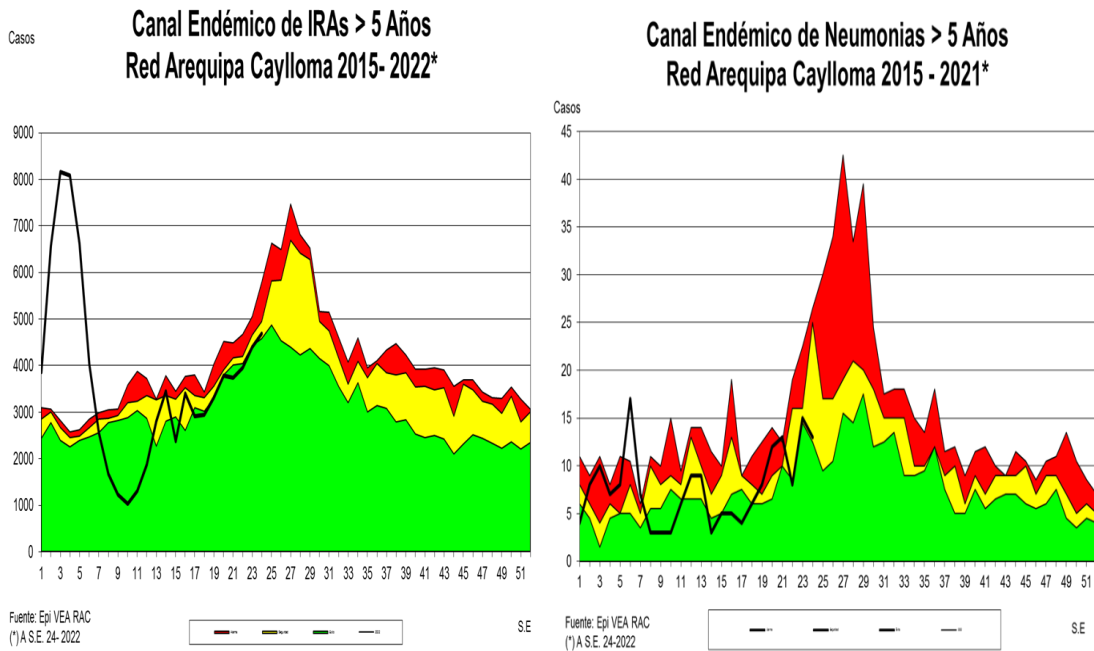
**Canal Endémico de Neumonias < 5 Años
Provincia Arequipa 2015- 2022***



**Canal Endémico de Neumonias < 5 Años
Provincia Caylloma 2015- 2022***



INFECCIÓN RESPIRATORIA AGUDA (I.R.A.) EN POBLACIÓN MAYOR DE 5 AÑOS



Se notificaron **(4691)** casos de IRAs en mayores de 5 años, se observa incremento en **6.56 %** en relación a la S.E. anterior; los distritos con mayor número de casos son: Paucarpatá, Cerro Colorado y Hunter, siendo la Tasa de incidencia de **76.95** por mil mayores de cinco años con un total de **(88768)** casos a la semana 24; se observa disminución de casos **10.9 %** con respecto a los 7 últimos años. Nos encontramos en **zona de seguridad** en el canal endémico.

NEUMONIA EN POBLACIÓN MAYOR DE 5 AÑOS

En la presente semana se notificaron **(13)** casos disminuyeron en relación a la semana anterior en un **28 %** . Comparando la semana actual con el promedio semanal de siete años anteriores se observa disminución de casos **28 %** . Los casos acumulados **(186)** a la semana 24 que hacen una tasa de Incidencia Acumulada de **16.12** X 100000 mayores de 5 años. Nos encontramos en **zona de seguridad**.

Recomendaciones:

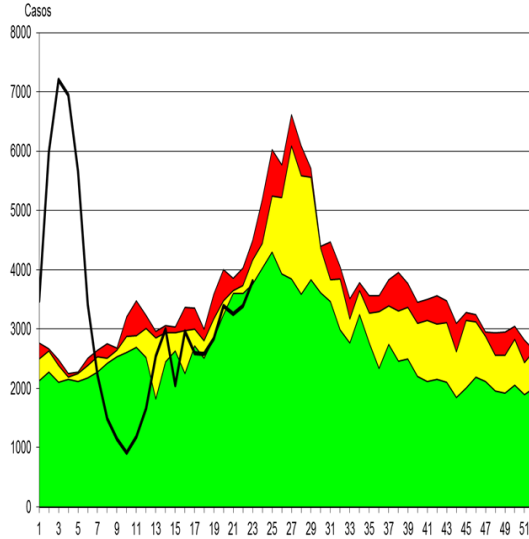
Realizar seguimiento a los casos de neumonía tanto en niños como adultos para prevenir complicaciones o mortalidad por la misma.

Realizar promoción de la salud en medidas y cuidados en procesos respiratorios para prevención de complicaciones como la neumonía debido al incremento de frío por encontrarnos en zona de alarma.

Realizar investigación epidemiológica de pacientes respiratorios para diagnóstico diferenciado con COVID 19 e Influenza u otros virus respiratorios.

PERFIL EPIDEMIOLOGICO IRAS Y NEUMONIAS, POR PROVINCIAS, EN POBLACIÓN MAYOR DE 5 AÑOS.

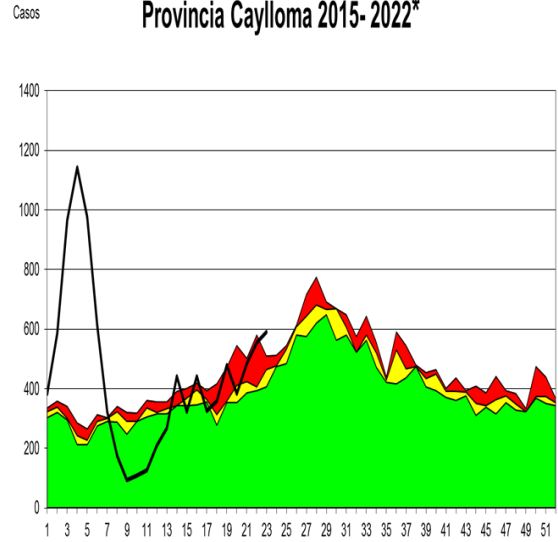
**Canal Endémico de IRAs > 5 Años
Provincia Arequipa 2015- 2022***



Fuente: Epi VEA RSAC
(*).A.S.E. 24-2022



**Canal Endémico de IRAs > 5 Años
Provincia Caylloma 2015- 2022***

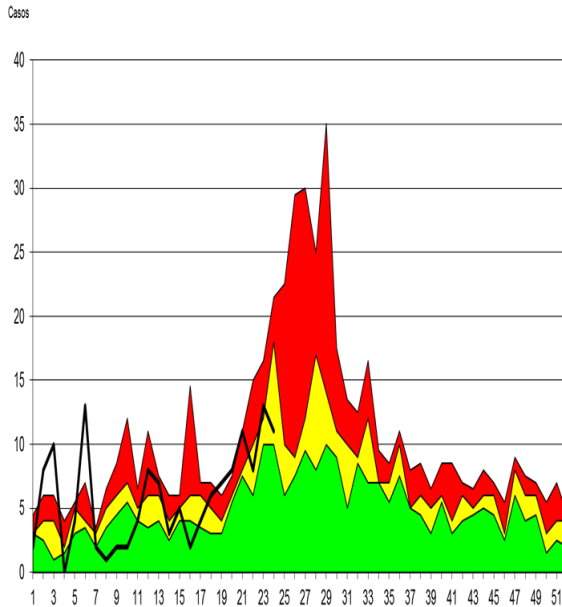


Fuente: Epi VEA RAC
(*).A.S.E. 24-2022



SE

**Canal Endémico de Neumonias > 5 Años
Provincia Arequipa 2015- 2022***

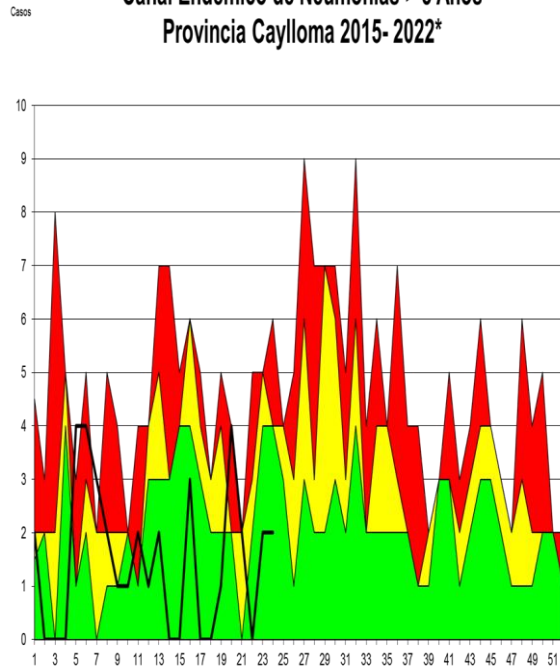


Fuente: Epi VEA RAC
(*).A.S.E.24-2022



SE

**Canal Endémico de Neumonias > 5 Años
Provincia Caylloma 2015- 2022***



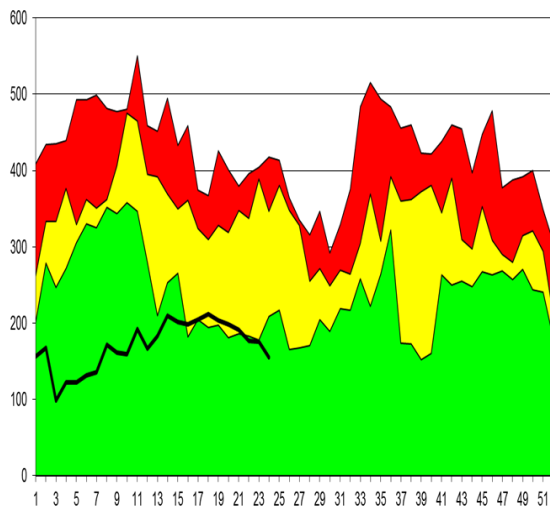
Fuente: Epi VEA RAC
(*).A.S.E. 24-2022



SE

2. ENFERMEDAD DIARREICA AGUDA (E.D.A.) ACUOSA EN POBLACIÓN MENOR DE 5 AÑOS

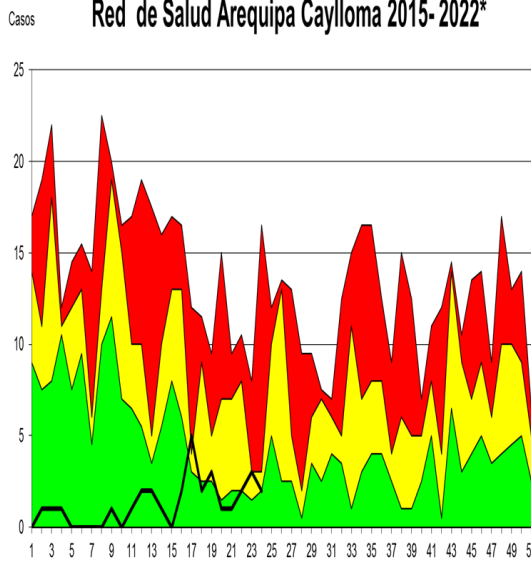
Canal Endémico de Edas Acuosas < 5 Años
Red Arequipa Caylloma 2015- 2022*



Fuente: Epi VEA RAC
(*)A.S.E. 24-2022

S.E

Canal Endémico de Edas Disentéricas < 5 Años
Red de Salud Arequipa Caylloma 2015- 2022*



Fuente: Epi VEA
(*)A.S.E. 24-2022

S.E

En la presente semana se notificaron **(155) casos**, disminución de casos en relación a la semana anterior. Teniendo **46.9 %** de disminución en relación a la semana anterior. Los distritos con mayor número de casos en la presente S.E. son: Cayma, Mariano Melgar y Paucarpata. La Tasa de incidencia es de **41.77 X 1,000** menores de cinco años, con **(4090)** casos notificados a la semana 24. La presente semana en relación con el promedio semanal de los últimos siete años muestra disminución de casos **41.77%**. Nos encontramos en **zona de éxito**.

ENFERMEDAD DIARREICA AGUDA (E.D.A.) DISENTERICA EN POBLACION MENOR DE 5 AÑOS

En la presente semana se notificó **(02)** caso, disminuyó los casos notificados en relación a la última semana incremento en un 33%. Teniendo un acumulado de **(32)** casos notificados a la semana 24. Con respecto a los años anteriores se observa disminución de casos **80.8 %**. Nos encontramos en **zona de éxito**.

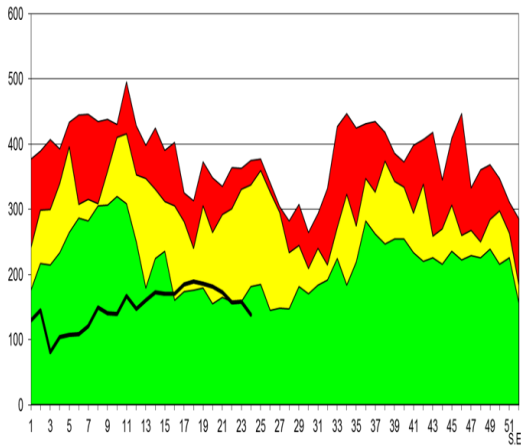
Recomendaciones

Analizar información en los distritos de mayor incidencia y tomar las medidas de prevención.

Monitoreo y control de agua de consumo humano.

PERFIL EPIDEMIOLOGICO EDAS ACUOSAS, POR PROVINCIAS, EN POBLACIÓN MENOR Y MAYOR DE 5 AÑOS

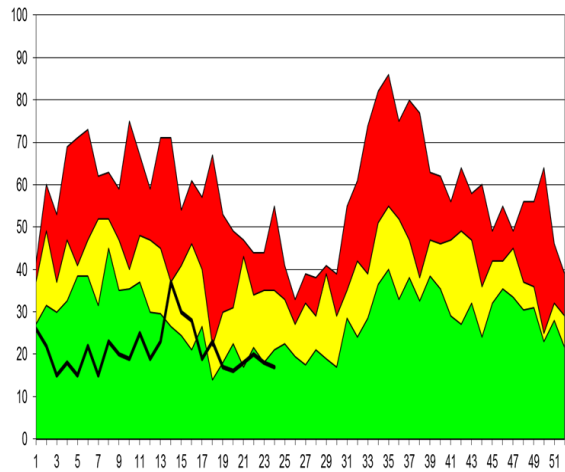
**Canal Endémico de Edas Acuosas < 5 Años
Provincia Arequipa 2015- 2022***



Fuente: Epi VEA RAC
(*) A.S.E. 24-2022.



**Canal Endémico de Edas Acuosas < 5 Años
Provincia Caylloma 2015- 2022***



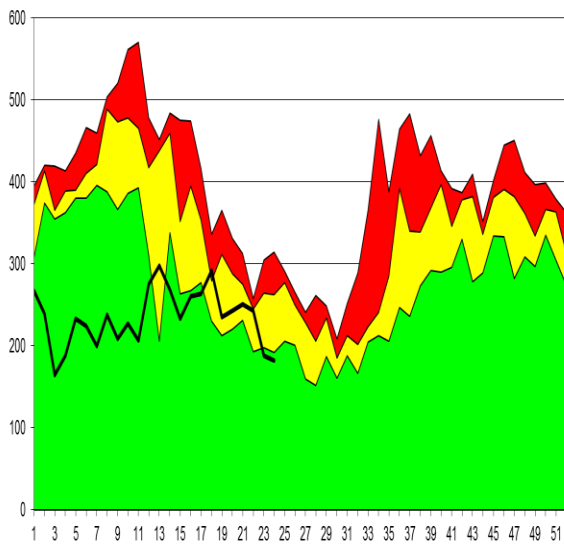
Fuente: Epi VEA RAC
(*) A.S.E. 24-2022



S.E

**Canal Endémico de Edas Mayores de 5 Años
Provincia Arequipa 2015- 2022***

Casos



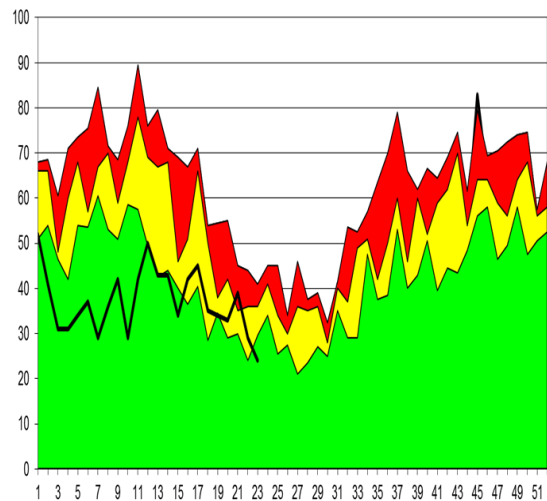
Fuente: Epi VEA RAC
(*) A.S.E. 24-2022



S.E

**Canal Endémico de Edas Mayores de 5 Años
Provincia Caylloma 2015- 2022***

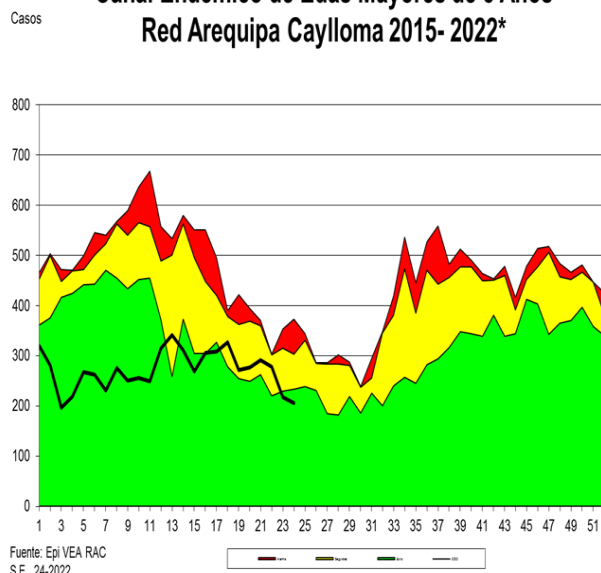
Casos



Fuente: Epi VEA RAC
(*) A.S.E. 2022



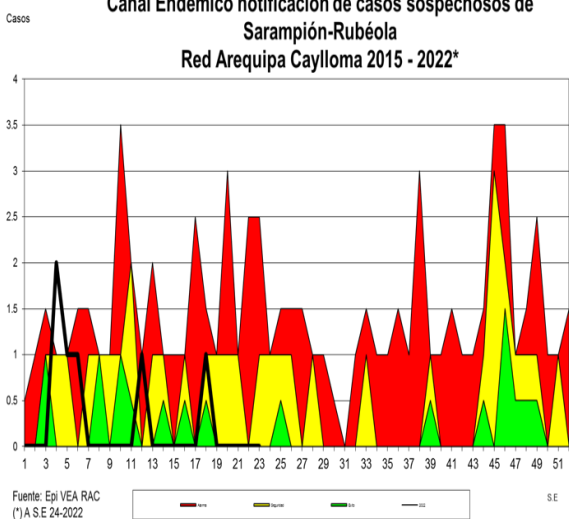
Canal Endémico de Edas Mayores de 5 Años Red Arequipa Caylloma 2015- 2022*



ENFERMEDAD DIARREICA (EDA.) ACUOSA Y DISENTERICA EN POBLACIÓN > DE 5 AÑOS

Se notificaron **(206)** casos, se observa disminución de casos en 5 % en relación a la semana anterior. Los distritos con mayor número de casos en la presente S.E. fueron: **Cayma, Paucarpata y Miraflores**. Comparando la semana actual con el promedio semanal de 7 años anteriores, se observa disminución de casos **26 %**. Con una tasa de incidencia de **5.65 por 1,000** mayores de cinco años, con **(6518)** casos acumulados a la semana 24. Nos encontramos en **zona de éxito** según canal endémico.

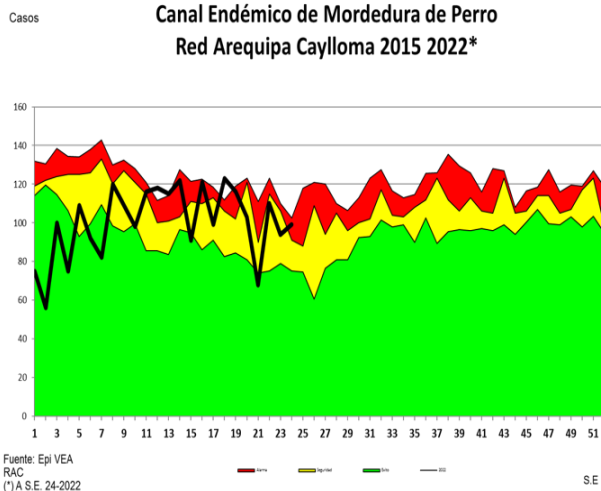
Canal Endémico notificación de casos sospechosos de Sarampión-Rubéola Red Arequipa Caylloma 2015 - 2022*



3. VIGILANCIA DE SARAPIÓN RUBEOLA

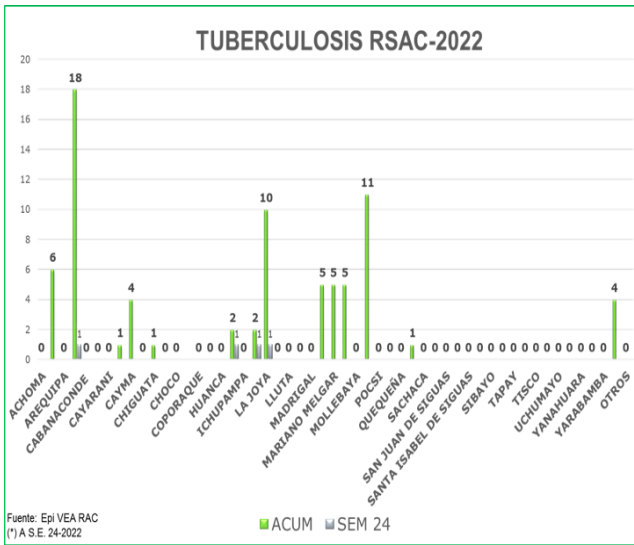
En la presente semana se notificaron **(00)** casos sospechosos de Sarampión, la notificación es **negativa** en relación a la semana anterior. Total **(6)** casos sospechosos Sarampión-Rubéola notificados a la semana 24 los mismos que fueron descartados.

Canal Endémico de Mordedura de Perro Red Arequipa Caylloma 2015 2022*



4. VIGILANCIA DE PERSONAS MORDIDAS POR PERRO.

Se notificaron **(99)** casos de personas mordidas. En relación a la semana epidemiológica anterior se observa incremento de casos 5 %. Comparando la semana actual con el promedio semanal de 7 años anteriores, se observa incremento de casos 3.8 %. Los distritos con mayor número de casos en la presente S.E. fue: Cerro Colorado, Paucarpata, a la semana 24 se tienen acumulado **(2411)** casos notificados de personas mordidas encontrándonos en **zona de alarma**. Se recomienda fortalecer seguimiento de personas mordidas.



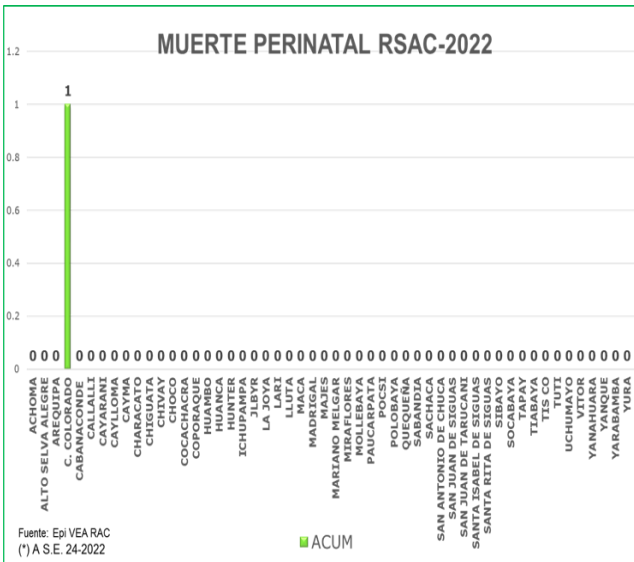
9. VIGILANCIA EPIDEMIOLOGICA DE TRASMISIBLES

TUBERCULOSIS

En la semana **se** tienen notificados (**04**) casos de tuberculosis. Se tiene un acumulado de (**75**) casos a la semana 24, de los cuales los distritos de mayor notificación: Cerro colorado, Paucarpata. Recomendaciones realizar identificación temprana de casos.

Seguimiento de casos y contactos.

Promoción de la salud en medidas preventivas.

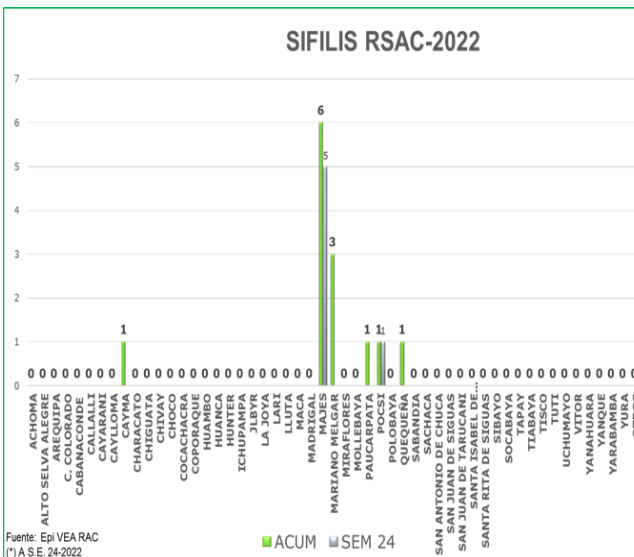


10. MATERNO PERINATAL

Semana 24 Notificación **negativa**.

Se tiene (**01**) caso acumulado de Muerte Perinatal:

Óbito Fetal procedencia Cerro Colorado.



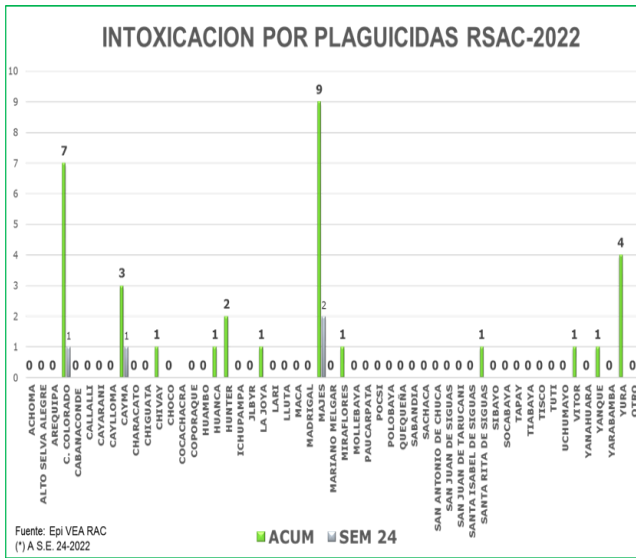
11. VIGILANCIA DE ITS-VIH

SIFILIS

En la semana epidemiológica 24 Notificación **06** caso.

Se tiene acumulado (**13**) casos notificados.

Recomendaciones: Sensibilizar a la población sobre el tema de ITS (sífilis) por el riesgo de sífilis congénita.



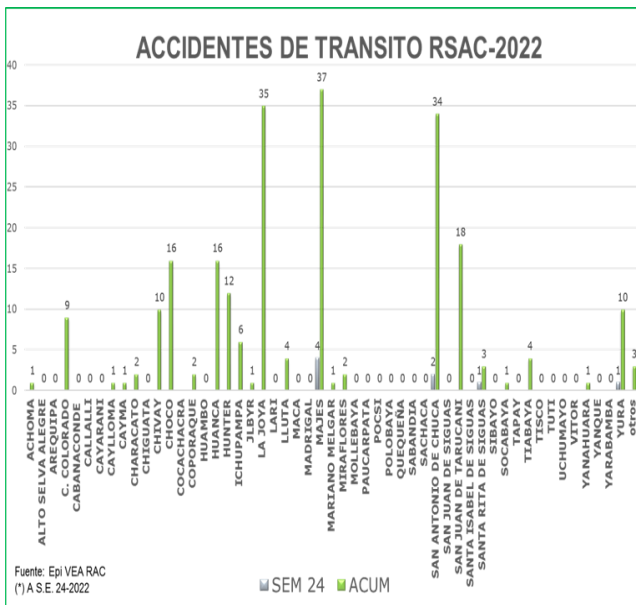
INTOXICACION POR PLAGUICIDAS

En la semana 24 notificación **(04) casos**. Se tiene acumulados **(32)** casos. los distritos de mayor notificación son Majes y Cerro Colorado.

Recomendaciones

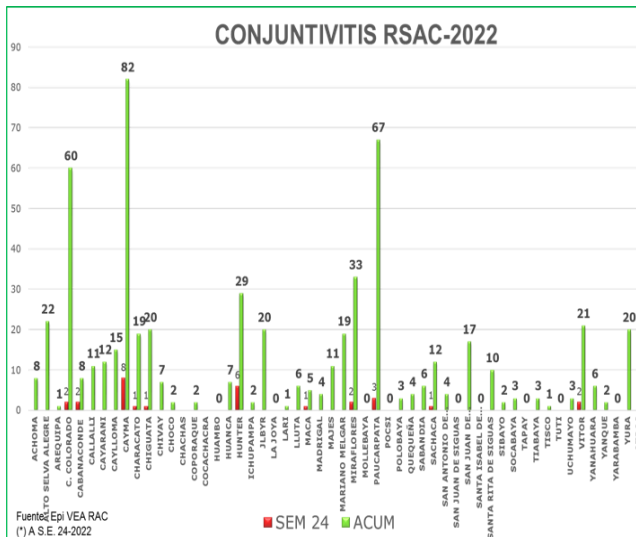
Se debe analizar el problema para dar orientación a los fumigadores para prevenir intoxicaciones ocupacionales.

En el caso de las intoxicaciones provocadas se debe trabajar la parte preventiva con Salud Mental.



ACCIDENTES DE TRANSITO

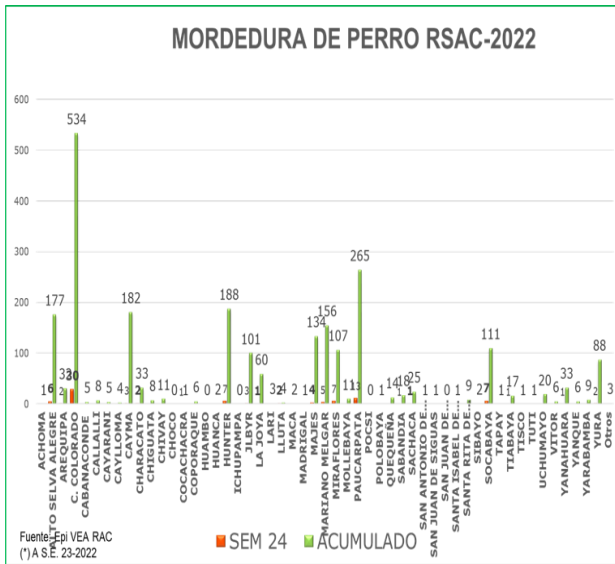
En la semana 24 se notificaron **(08)** casos. Teniendo un acumulado de **(230)** casos notificados por accidentes de tránsito. Los distritos que notifican mayor número de caso son La Joya, San Antonio de Chuca.



VIGILANCIA DE INTERES REGIONAL

CONJUNTIVITIS

En la presente semana se notificaron **(29)** casos de conjuntivitis. Teniendo un acumulado de **(596)** casos a la semana 24, siendo el distrito de Cayma con mayor cantidad de casos notificados.

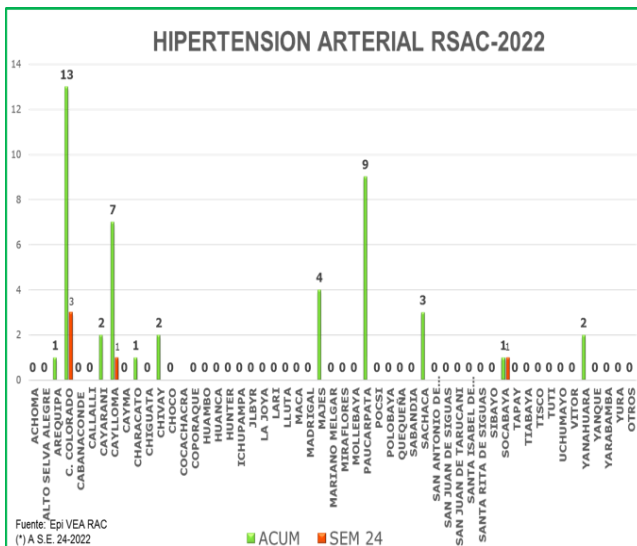


CASOS DE MORDEDURA DE PERROS

En la semana 24 se tiene notificados (99) casos de personas mordidas por perro o gato, donde los distritos que notificaron mayor cantidad de casos son: Cerro Colorado, Miraflores. Teniendo un acumulado de (2409) casos de personas mordidas Siendo el distrito de Cerro Colorado el que mayor número de casos a notificado. Con el antecedente de rabia canina en la zona desde año pasado se recomienda continuar con la vigilancia de personas mordidas que completen esquemas de vacunación y seguimientos respectivos.

En el presente año se tiene identificado casos de rabia canina (15 casos) hasta la semana 24.

En cuanto a la prevención y control de rabia canina se debe fortalecer la vacunación canina en todos los distritos teniendo en cuenta el riesgo que implica para la salud de las personas se debe vacunar al 100 % de la población canina de nuestra jurisdicción; así misma promoción de la salud en cuanto a la tenencia responsable de perros. Seguimiento y vacunación de las personas mordidas según el requerimiento médico con vacuna antirrábica y/o suero según corresponda por indicación médica.



HIPERTENSIÓN ARTERIAL

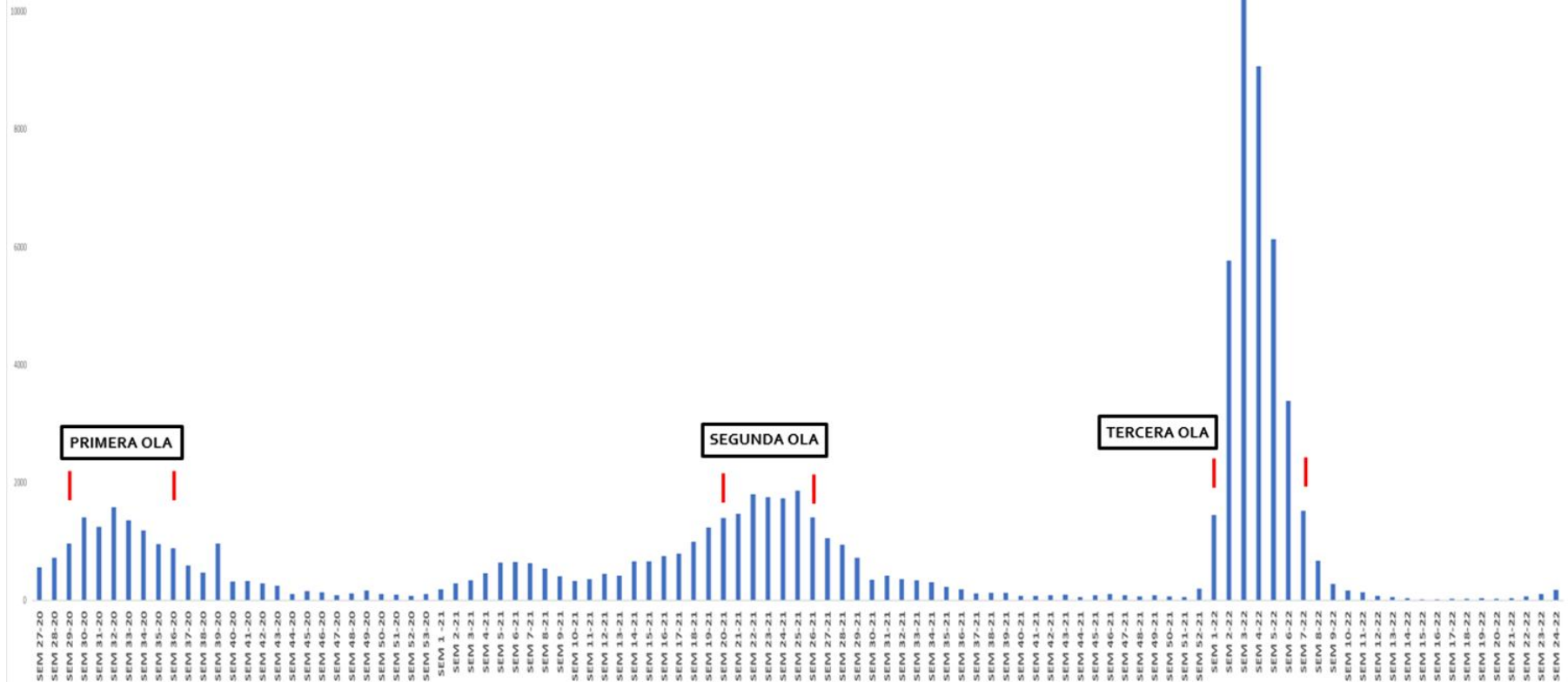
Se tiene notificados (05) caso de Hipertensión Arterial. Acumulado (45) casos a la semana 24.

VIGILANCIA	REPORTE
MUERTE MATERNA	NEGATIVO
ESAVI SEVERO	NEGATIVO
INFLUENZA	NEGATIVO

14. COVID 19



TENDENCIA DE CASOS CONFIRMADOS COVID-19. RED DE SALUD AREQUIPA CAYLLOMA AÑOS 2020 - 2022



*Al 18 de junio del 2022, a las 12:00 Horas
Fuente: Notificación individual Microredes R.S.A.C.
Elaborado por: Oficina de Epidemiología de la R.S.A.C.

Se registran (39797) casos confirmados de COVID- 19 en la red de Salud Arequipa Caylloma hasta la SE 24 del presente año; se evidencia un pico durante la pandemia del año 2020 en la SE 30 hasta la SE 33 ; el año 2021 desde la SE 22 a la SE 25, registrandose (10504) casos durante la SE 3 del año 2022 que es el pico mas alto de las semanas epidemiológicas del 2022, en la semana 24 se observa incremento de casos (**183**) casos diagnosticados de las IPRESS de la Red de Salud Arequipa Caylloma, se observa esta tendencia en la provincia de Arequipa y Caylloma.



TENDENCIA DE CASOS CONFIRMADOS COVID-19. PROVINCIA AREQUIPA AÑOS 2020 - 2022



*Al 18 de junio del 2022, a las 12:00 Horas
Fuente: Notificación individual Microredes R.S.A.C.
Elaborado por: Oficina de Epidemiología de la R.S.A.C.

En la semana 24 se observa la tendencia de incremento de casos COVI 19 en todas la Micro Redes de la jurisdicción de la RSAC provincia Arequipa teniendo un total de (181) casos notificados y en la provincia Caylloma (02) casos.



TENDENCIA DE CASOS CONFIRMADOS COVID-19 POR DISTRITOS - PROVINCIA AREQUIPA S.E. 01 – 24-2022



DISTRITOS PROVINCIA AREQUIPA	S1	S2	S3	S4	S5	S6	S7	S8	S9	S10	S11	S12	S13	S14	S15	S16	S17	S18	S19	S20	S21	S22	S23	S24	TOTAL	TENDENCIA
PAUCARPATA	214	1002	1512	1406	880	463	186	77	57	15	22	6	2	1	2	5	6	7	8	6	7	9	7	27	5927	
CERRO COLORADO	154	687	1270	1150	928	511	230	107	31	17	15	19	38	20	2	4	4	17	10	3	14	11	28	27	5297	
CAYMA	91	487	1001	953	542	272	115	57	28	8	15	2	4	0	0	2	3	0	1	1	5	10	8	11	3616	
MARIANO MELGAR	174	499	663	640	402	189	113	41	12	18	11	3	6	4	0	0	2	2	1	2	2	5	9	25	2823	
JOSE LUIS BUSTAMANTE Y RIVERO	125	215	757	495	421	220	85	39	22	6	10	13	0	2	0	1	2	0	1	4	3	9	2	24	2456	
SOCABAYA	125	391	695	540	284	181	89	36	20	8	1	2	2	0	3	1	0	0	1	0	1	1	8	16	2405	
ALTO SELVA ALEGRE	73	366	621	515	376	253	81	35	10	21	9	6	2	3	2	0	2	4	1	0	0	3	3	8	2394	
MIRAFLORES	88	328	542	449	298	155	98	50	18	11	8	0	2	1	1	1	1	0	1	4	2	1	4	11	2074	
LA JOYA	28	220	422	401	281	190	64	20	5	2	3	1	0	0	0	0	2	0	1	0	0	2	2	0	1644	
AREQUIPA	41	255	596	175	145	92	39	24	10	9	11	8	0	2	1	0	1	0	1	0	0	4	4	9	1427	
JACOBO HUNTER	79	49	201	210	154	107	66	26	5	6	2	0	0	1	0	0	1	0	0	1	0	3	5	5	921	
YURA	17	78	191	179	101	68	37	14	4	6	3	4	0	1	0	0	0	0	0	0	0	0	0	0	703	
YANAHUARA	47	192	98	113	81	49	15	9	4	13	5	0	1	1	2	0	0	0	2	0	3	4	11	11	661	
CHARACATO	17	82	208	160	87	50	8	1	3	1	0	1	0	0	0	0	0	0	2	0	0	0	0	1	621	
TIABAYA	26	103	181	126	83	26	17	14	2	5	7	2	0	0	0	0	1	0	0	0	0	0	0	0	593	
UCHUMAYO	23	94	177	175	61	29	10	7	8	2	0	0	0	0	0	0	0	0	0	0	0	0	0	0	586	
SACHACA	23	170	108	97	51	30	26	11	9	2	1	1	0	0	0	0	0	0	2	0	2	4	6	3	546	
SANTA RITA DE SIGUAS	3	32	118	143	80	45	24	8	1	0	0	0	0	0	0	0	0	0	0	0	0	0	0	0	454	
VITOR	4	54	112	82	46	31	13	7	2	3	2	0	0	0	0	0	0	0	0	0	0	0	0	3	359	
CHIGUATA	11	44	62	41	36	26	5	16	4	1	1	0	0	0	1	0	0	0	0	0	0	0	0	0	248	
SABANDIA	5	21	40	36	20	14	5	2	1	1	0	0	0	0	0	0	0	0	0	0	0	0	0	0	145	
MOLLEBAYA	1	14	37	32	17	10	4	0	0	1	0	0	0	0	0	0	0	0	0	0	0	0	0	0	116	
QUEQUEÑA	4	16	30	20	27	3	4	2	1	0	0	1	0	0	0	0	0	0	0	0	0	0	0	0	108	
YARABAMBA	8	9	24	21	13	10	4	0	0	0	0	0	0	0	0	0	0	0	0	0	0	0	0	0	89	
SAN JUAN DE TARUCANI	0	13	8	7	6	3	0	0	2	0	0	0	0	0	0	0	0	0	0	0	0	0	0	0	39	
POLOBAYA	0	4	12	3	8	1	4	0	0	0	0	0	0	0	0	0	0	0	0	0	0	0	0	0	32	
SAN JUAN DE SIGUAS	1	0	0	1	9	0	0	0	0	0	0	0	0	0	0	0	0	0	0	0	0	0	0	0	11	
SANTA ISABEL DE SIGUAS	0	0	0	1	2	1	0	0	0	0	0	0	0	0	0	0	0	0	0	0	0	0	0	0	4	
POCSI	0	1	1	1	0	0	0	0	0	0	0	0	0	0	0	0	0	0	0	0	0	0	0	0	3	
OTROS DISTRITOS - PROVINCIAS	7	14	19	19	17	15	8	2	2	3	4	2	0	0	0	0	0	0	0	1	0	0	0	0	113	
TOTAL	1389	5440	9706	8191	5456	3044	1350	605	261	159	130	71	57	36	14	14	25	30	32	22	39	66	97	181	36415	

*Al 18 de junio del 2022, a las 12:00 Horas
Fuente: Notificación individual Microredes R.S.A.C.
Elaborado por: Oficina de Epidemiología de la R.S.A.C.



TENDENCIA DE CASOS CONFIRMADOS COVID-19 POR DISTRITOS - PROVINCIA CAYLLOMA S.E. 01 - 24-2022

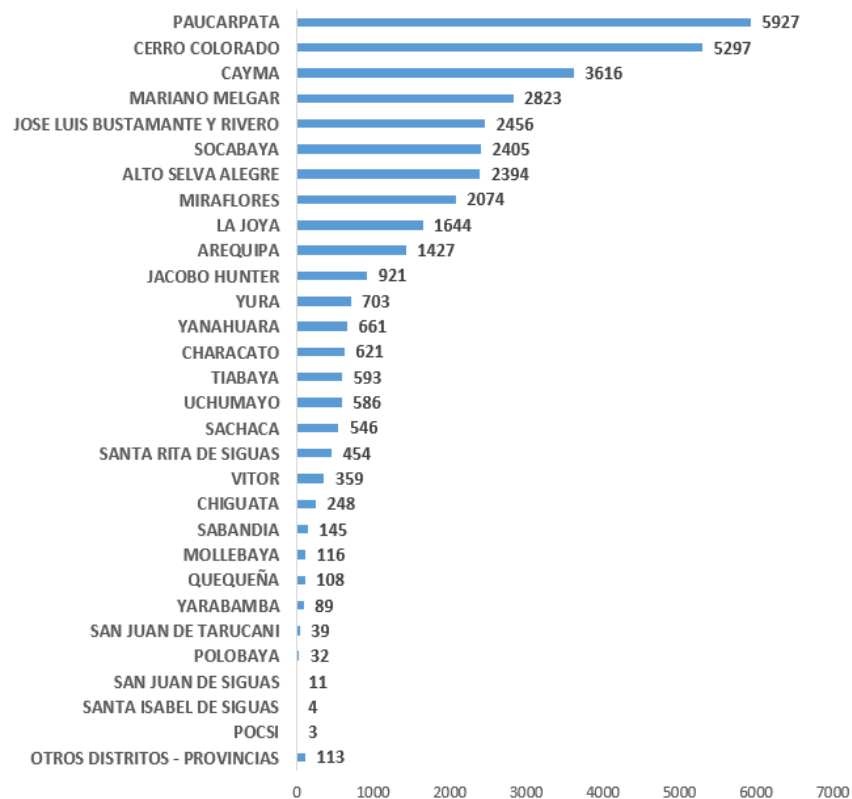


DISTRITOS PROVINCIA CAYLLOMA	S1	S2	S3	S4	S5	S6	S7	S8	S9	S10	S11	S12	S13	S14	S15	S16	S17	S18	S19	S20	S21	S22	S23	S24	TOTAL	TENDENCIA
MAJES	34	183	485	508	424	180	101	34	12	3	3	3	1	1	1	0	0	0	0	0	0	0	1	1	1975	
CHIVAY	9	63	106	151	108	77	27	14	2	1	0	0	0	0	0	0	0	0	0	0	1	2	5	1	567	
CAYLLOMA	3	28	11	25	24	14	7	2	2	0	1	0	0	2	0	1	0	0	0	0	0	0	0	0	120	
CALLALLI	1	10	32	30	24	6	8	1	1	1	0	0	0	2	0	0	0	0	0	0	0	0	0	0	116	
CABANA CONDE	1	7	12	35	15	5	1	5	0	0	1	0	0	0	0	0	0	0	0	0	0	0	0	0	82	
LLUTA	0	0	24	15	10	7	10	0	1	0	1	3	0	0	0	0	0	0	0	0	0	0	0	0	71	
YANQUE	5	6	16	21	10	3	0	0	0	0	0	0	0	0	0	0	0	0	0	0	0	0	0	0	61	
HUANCA	3	2	24	10	9	6	3	2	0	0	0	0	0	0	0	0	0	0	0	0	0	0	0	0	59	
SIBAYO	3	4	20	20	4	4	1	3	0	0	0	0	0	0	0	0	0	0	0	0	0	0	0	0	59	
MADRIGAL	0	6	14	12	15	0	1	1	0	0	0	0	0	0	0	0	0	0	0	0	0	0	0	0	49	
TAPAY	0	0	3	6	7	11	3	1	0	0	0	1	0	0	0	0	0	0	0	0	0	0	0	0	32	
TUTI	0	1	7	7	7	4	2	2	0	0	0	0	0	0	0	0	0	0	0	0	0	0	0	0	30	
TISCO	1	3	0	2	2	8	7	2	1	1	0	0	0	0	0	0	0	0	0	0	0	0	0	0	27	
ACHOMA	0	4	7	8	3	3	1	0	0	0	0	0	0	0	0	0	0	0	0	0	0	0	0	0	26	
HUAMBO	1	4	7	7	0	4	1	0	0	0	0	0	0	0	0	0	0	0	0	0	0	0	0	0	24	
ICHUPAMPA	0	0	10	3	2	7	2	0	0	0	0	0	0	0	0	0	0	0	0	0	0	0	0	0	24	
COPORAQUE	0	2	5	6	4	2	0	0	0	0	0	0	0	0	0	0	0	0	0	0	0	0	0	0	19	
LARI	0	1	10	4	0	0	0	0	0	0	0	0	0	0	0	0	0	0	0	0	0	0	0	0	15	
MACA	0	0	8	3	3	0	0	0	0	0	0	0	0	0	0	0	0	0	0	0	0	0	0	0	14	
SAN ANTONIO DE CHUCA	0	5	4	0	3	0	0	0	0	0	0	0	0	0	0	0	0	0	0	0	0	0	0	0	12	
TOTAL	61	329	805	873	674	341	175	67	19	6	6	7	1	5	1	1	0	0	0	0	1	2	6	2	3382	

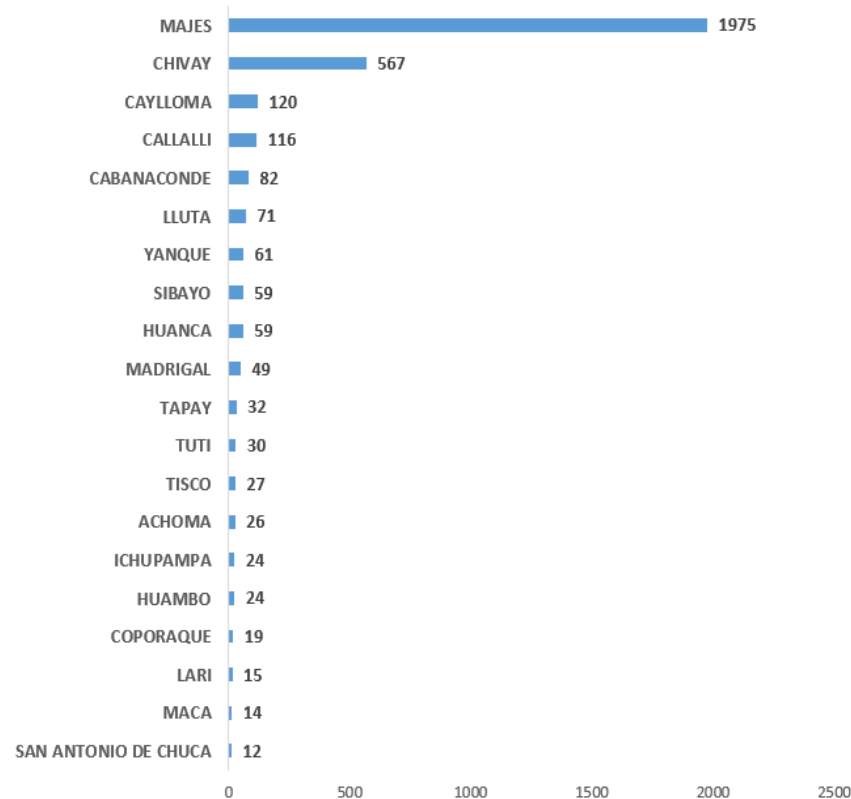
*Al 18 de junio del 2022, a las 12:00 Horas
 Fuente: Notificación individual Microredes R.S.A.C.
 Elaborado por: Oficina de Epidemiología de la R.S.A.C.



CASOS CONFIRMADOS COVID – 19 POR DISTRITOS - PROVINCIA AREQUIPA S.E. 01 - 24-2022



CASOS CONFIRMADOS COVID - 19 POR DISTRITOS - PROVINCIA CAYLLOMA S.E. 01 - 24-2022



*Al 18 de junio del 2022, a las 12:00 Horas
Fuente: Notificación individual Microredes R.S.A.C.
Elaborado por: Oficina de Epidemiología de la R.S.A.C.

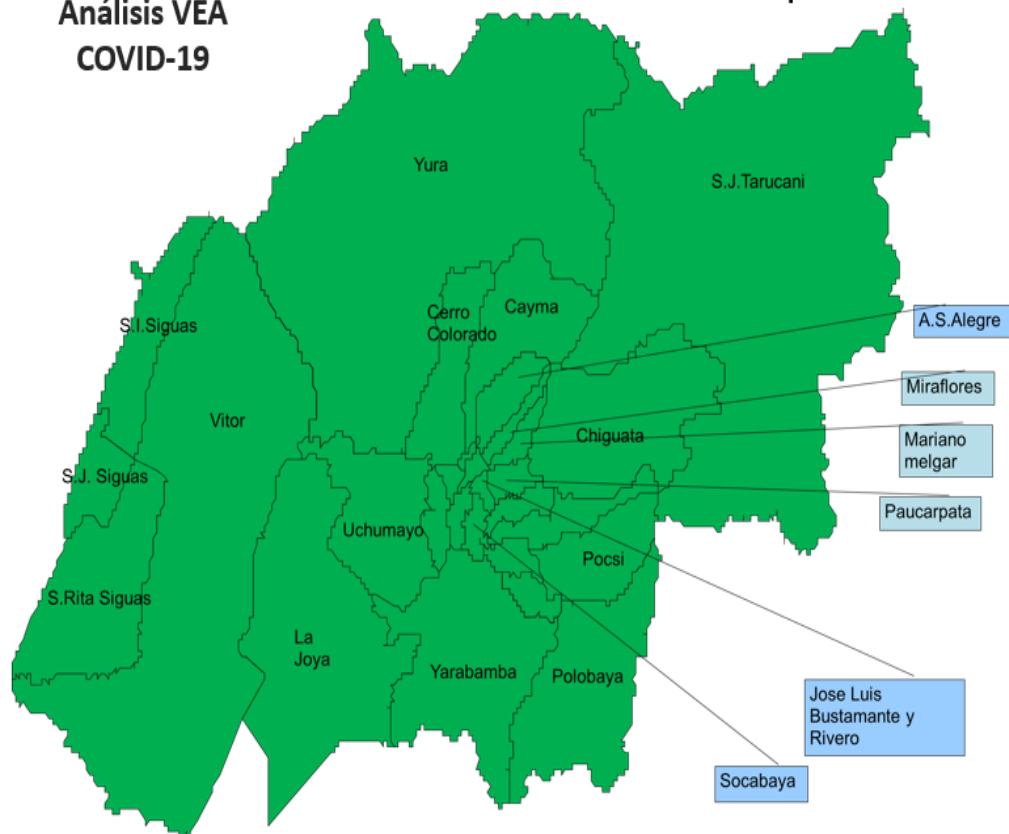
Los distritos de la Provincia Arequipa que han notificados mayor cantidad de casos a la semana 24 son: Paucarpata (5927) casos, Cerro Colorado (5297) y Cayma (3616) casos notificados (181) casos.

En Caylloma los distritos que notificaron mayor cantidad de casos son: el distrito de Majes notifico (1975) y Chivay (567), a la semana 24 notificación (02) caso



RED DE SALUD AREQUIPA CAYLLOMA
 MAPA DE RIESGO
 TASA DE INCIDENCIA
 CASOS COVID-19
 PROVINCIA AREQUIPA
 SEMANA EPIDEMIOLÓGICA 24 - 2022

Análisis VEA
 COVID-19

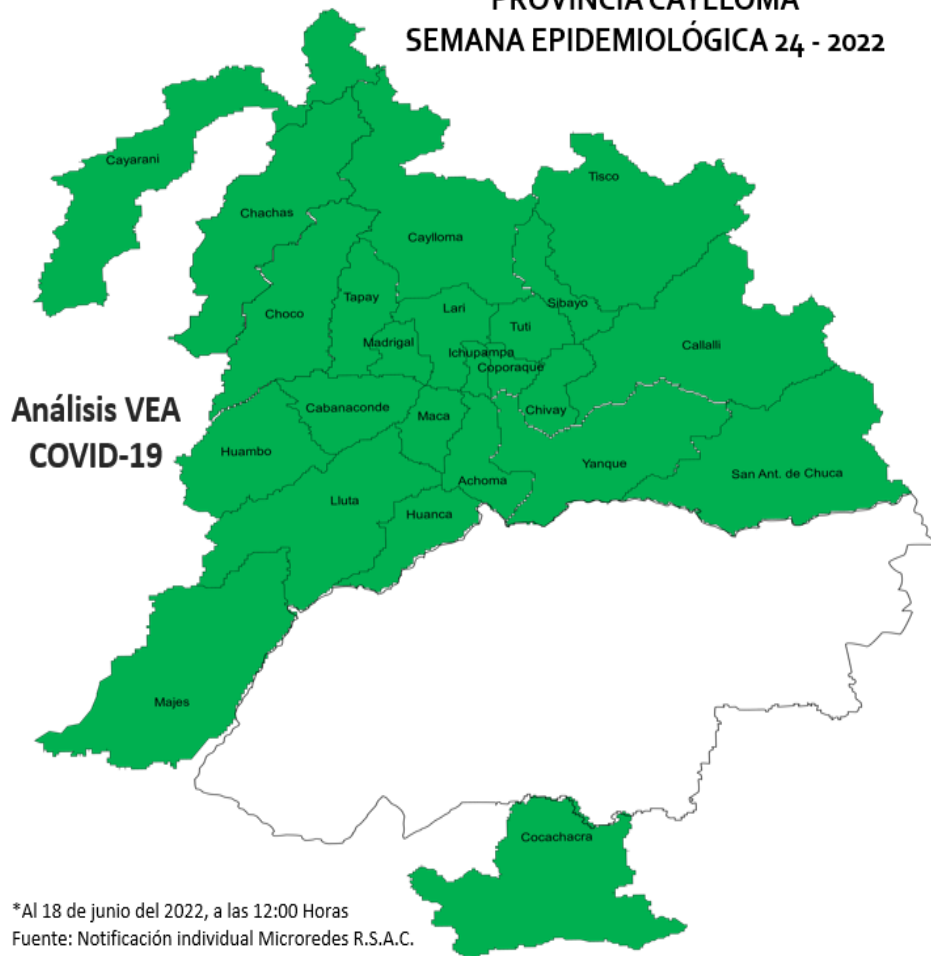


	TASA DE INCIDENCIA S.E. 24 - 2022	TASA DE INCIDENCIA ACUMULADA A LA S.E. 24 - 2022
PROVINCIA AREQUIPA	0,01	3,13
DIST. AREQUIPA	0,01	1,53
DIST. ALTO SELVA ALEGRE	0,01	2,52
DIST. CAYMA	0,01	3,32
DIST. CERRO COLORADO	0,01	2,65
DIST. CHARACATO	0,01	5,13
DIST. CHIGUATA	0,00	5,21
DIST. JACOBO HUNTER	0,01	1,64
DIST. LA JOYA	0,00	4,79
DIST. MARIANO MELGAR	0,04	4,02
DIST. MIRAFLORES	0,02	3,00
DIST. MOLLEBAYA	0,00	3,15
DIST. PAUCARPATA	0,02	3,75
DIST. POCSI	0,00	0,43
DIST. POLOBAYA	0,00	2,32
DIST. QUEQUENA	0,00	4,58
DIST. SABANDIA	0,00	2,59
DIST. SACHACA	0,01	1,59
DIST. SAN JUAN DE SIGUAS	0,00	0,90
DIST. SAN JUAN TARUCANI	0,00	2,15
DIST. SANTA ISABEL SIGUAS	0,00	0,47
DIST. SANTA RITA DE SIGUAS	0,00	6,13
DIST. SOCABAYA	0,02	3,24
DIST. TIABAYA	0,00	2,79
DIST. UCHUMAYO	0,00	2,95
DIST. VITOR	0,09	10,37
DIST. YANAHUARA	0,03	1,79
DIST. YARABAMBA	0,00	2,90
DIST. YURA	0,00	2,11
DIST. J. L. B. Y RIVERO	0,03	2,87

*Al 18 de junio del 2022, a las 12:00 Horas
 Fuente: Notificación individual Microredes R.S.A.C.
 Elaborado por: Oficina de Epidemiología de la R.S.A.C.



RED DE SALUD AREQUIPA CAYLLOMA
 MAPA DE RIESGO
 TASA DE INCIDENCIA
 CASOS COVID-19
 PROVINCIA CAYLLOMA
 SEMANA EPIDEMIOLÓGICA 24 - 2022



*Al 18 de junio del 2022, a las 12:00 Horas
 Fuente: Notificación individual Microredes R.S.A.C.
 Elaborado por: Oficina de Epidemiología de la R.S.A.C.

	TASA DE INCIDENCIA S.E. 24 - 2022	TASA DE INCIDENCIA ACUMULADA A LA S.E. 24 - 2022
PROV. CASTILLA	0,00	0,00
DIST. CHACHAS	0,00	0,00
DIST. CHOCO	0,00	0,74
PROV. CAYLLOMA	0,00	3,25
DIST. CHIVAY	0,01	8,09
DIST. ACHOMA	0,00	2,08
DIST. CABANAONDE	0,00	3,27
DIST. CALLALLI	0,00	5,56
DIST. CAYLLOMA	0,00	2,62
DIST. COPORAQUE	0,00	1,69
DIST. HUAMBO	0,00	2,65
DIST. HUANCA	0,00	3,65
DIST. ICHUPAMPA	0,00	2,62
DIST. LARI	0,00	1,15
DIST. LLUTA	0,00	4,48
DIST. MACA	0,00	1,42
DIST. MADRIGAL	0,00	5,87
DIST. SAN ANTONIO CHUCA	0,00	0,98
DIST. SIBAYO	0,00	6,22
DIST. TAPAY	0,00	3,22
DIST. TISCO	0,00	1,47
DIST. TUTI	0,00	3,09
DIST. YANQUE	0,00	2,23
DIST. MAJES	0,00	2,73
PROV. CONDESUYOS	0,00	0,48
DIST. CAYARANI	0,00	0,48
PROV. ISLAY	0,00	0,21
DIST. COCACHACRA	0,00	0,21



AREQUIPA: BROTES Y OTROS EVISAP. - S.E. 01 – 24 -2022*



VIGILANCIA DE PUNTOS DE ENTRADA S.E. 01 – 24-2022

Se ha fortalecido la vigilancia en puntos de entrada en el Aeropuerto Internacional “Alfredo Rodríguez Ballón”, en los vuelos procedentes de Chile, en la S.E. 24 -2022, se evaluaron 221 pasajeros, todos sin sintomatología para COVID – 19.

FECHA DEL VUELO	PASAJEROS QUE ARRIBARON EN EL VUELO	PASAJEROS CON CARNET DE VACUNACIÓN ANTICOVID (3 DOSIS)	PASAJEROS CON CERTIFICADO MÉDICO	PASAJEROS QUE AL INGRESO DEL PAÍS CONTABAN CON RESULTADO NEGATIVO PARA COVID -19 (PRUEBA MOLECULAR DENTRO DE LAS 72 HORAS PREVIAS AL VIAJE)	PASAJEROS QUE FUERON TAMIZADOS AL MOMENTO DEL ARRIBO (PRUEBA MOLECULAR)	PASAJEROS QUE AL INGRESO AL PAÍS CONTABAN CON SINTOMATOLOGÍA COMPATIBLES CON COVID -19	PASAJEROS CON COMORBILIDAD	PASAJEROS QUE IBAN A ALBERGARON DENTRO DE LA JURISDICCIÓN DE LA RSAC	PASAJEROS QUE FUERON DERIVADOS A LA GERSA POR NO RADICAR O NO SE QUEDARON DENTRO DE JURISDICCIÓN RSAC
30/05/2022	68	63	0	2	0	0	0	48	20
04/06/2022	107	100	0	1	0	0	0	85	22
06/06/2022	62	56	0	6	0	0	0	41	21
11/06/2022	81	79	0	4	0	0	0	70	11
13/06/2022	70	62	0	5	0	0	0	59	11
18/06/2022	151	150	0	2	0	0	0	124	27

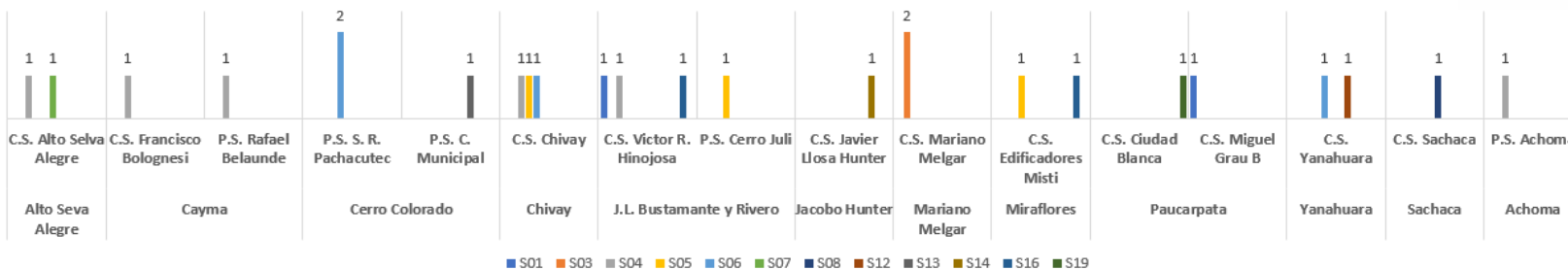
*Al 18 de junio del 2022, a las 12:00 Horas

Fuente: Microred de Salud Zamacola

Elaborado por: Oficina de Epidemiología de la R.S.A.C.



NÚMERO DE FALLECIDOS POR COVID-19 - POR ESTABLECIMIENTOS DE SALUD - RSAC S.E. 01 – 24-2022



NÚMERO DE FALLECIDOS POR COVID-19 - POR DISTRITOS - RSAC S.E. 01 – 24-2022

DISTRITOS PROVINCIA AREQUIPA	S01	S03	S04	S05	S06	S07	S08	S12	S13	S14	S16	S19	TOTAL
AREQUIPA		1			1	1		1					4
JOSE LUIS BUSTAMANTE Y RIVERO	1		1	1							1		4
CERRO COLORADO					2				1				3
CAYMA			2										2
MIRAFLORES				1							1		2
PAUCARPATA	1											1	2
ALTO SELVA ALEGRE			1										1
JACOBO HUNTER										1			1
MARIANO MELGAR			1										1
SACHACA							1						1
TOTAL	2	2	4	2	3	1	1	1	1	1	2	1	21

DISTRITOS PROVINCIA CAYLLOMA	S01	S03	S04	S05	S06	S07	S08	S12	S13	S14	S16	S19	TOTAL
ACHOMA			1										1
CHIVAY			1	1									2
YANQUE					1								1
TOTAL			2	1	1								4

*Al 18 de junio del 2022, a las 12:00 Horas
Fuente: Notificación individual Microredes R.S.A.C.
Elaborado por: Oficina de Epidemiología de la R.S.A.C.

* NO SE REPORTAN CASOS DE FALLECIDOS POR COVID-19
EN LAS S.E. 02, 09, 10, 11, 15, 17, 18, 20, 21, 22, 23 Y 24-2022
POR LAS MICROREDES RSAC.

Los distritos de la Provincia Arequipa que han reportado más fallecidos por COVID 19 en comunidad o vía pública son: Arequipa (4), Cerro Colorado (3), Jose Luis Bustamante y Rivero (4).

En Caylloma el distrito que mas casos notifico es Chivay que reporto (2) fallecidos por COVID 19

Semana Epidemiológica 24: notificación **negativa**. Teniendo un total de 25 defunciones en comunidad a la semana 24.

RECOMENDACIONES

Los establecimientos de salud deben continuar con sus actividades de acuerdo a normativa en atención diferenciada.

Continuar con las actividades de Promoción de la Salud para prevención de COVID 19.

Trabajar de manera coordinada con la IE de la jurisdicción para la intervención en caso de presentarse casos confirmados.

Orientar a los directores sobre el cumplimiento de las medidas de bioseguridad en sus establecimientos.

Continuar con las actividades de identificación y notificación de los diferentes eventos de salud pública que se encuentra en vigilancia.

Socializar e implementar las recomendaciones de alertas epidemiológicas dadas por el CDC-MINSA.

Tener en cuenta la alerta 11 para la vigilancia de COVID 19.

Los IPRESS deberán tener en cuenta el análisis de la información epidemiológica para las intervenciones respectivas.

Realizar vigilancia de virus gripal u otros virus respiratorios para descarte de influenza o COVID 19.